

Грипп, коронавирусная инфекция и другие острые респираторные вирусные инфекции (ОРВИ)

Грипп, коронавирусная инфекция и другие острые респираторные вирусные инфекции (ОРВИ) находятся на первом месте по числу ежегодно заболевающих людей

Несмотря на постоянные усилия, направленные на борьбу с возбудителями гриппа, коронавирусной инфекции и других ОРВИ победить их до сих пор не удается.

Ежегодно от осложнений гриппа погибают тысячи человек.

Это связано с тем, что вирусы, прежде всего вирусы гриппа и коронавирусы обладают способностью менять свою структуру и мутировавший вирус, способен поражать человека вновь. Так, переболевший гриппом человек имеет хороший иммунный барьер, но тем не менее новый измененный вирус, способен легко проникать через него, так как иммунитета против этого вида вируса организм пока не выработал.

Для кого наиболее опасна встреча с вирусом?

Особо тяжело переносят инфекцию дети и пожилые люди, для этих возрастных групп очень опасны осложнения, которые могут развиваться во время заболевания. Дети болеют более тяжело в связи с тем, что их иммунная система еще не встречалась с данным вирусом, а для пожилых людей, также, как и для людей с хроническими заболеваниями, вирус опасен по причине ослабленной иммунной системы.

Группы риска

- Дети
- Люди старше 60 лет
- Люди с хроническими заболеваниями легких (бронхиальная астма, хроническая обструктивная болезнь легких)
- Люди с хроническими заболеваниями сердечно-сосудистой системы (врожденные пороки сердца, ишемическая болезнь сердца, сердечная недостаточность)
- Беременные женщины
- Медицинские работники
- Работники общественного транспорта, предприятий общественного питания

Каким образом происходит заражение?

Инфекция передается от больного человека здоровому через мельчайшие капельки слюны или слизи, которые выделяются во время чихания, кашля разговора. Возможна и контактная передача.

Симптомы

В зависимости от конкретного вида возбудителя симптомы могут значи-

тельно различаться, как по степени выраженности, так и по вариантам сочетания.

- Повышение температуры
- . Озноб, общее недомогание, слабость головная боль, боли в мышцах
- Снижение аппетита, возможны тошнота и рвота
- Конъюнктивит (возможно)
- Понос (возможно)

В среднем, болезнь длится около 5 дней. Если температура держится дольше, возможно, возникли осложнения.

Осложнения

- Пневмония
- . Энцефалит, менингит
- Осложнения беременности, развитие патологии плода
- Обострение хронических заболеваний

Лечение заболевания проводится под контролем врача, который только после осмотра пациента назначает схему лечения и дает другие рекомендации. Заболевший должен соблюдать постельный режим, полноценно питаться и пить больше жидкости.

Антибиотики

Принимать антибиотики в первые дни заболевания - большая ошибка. Антибиотики не способны справиться с вирусом, кроме того, они неблагоприятно влияют на нормальную микрофлору. Антибиотики назначает только врач, только в случае развития осложнений, вызванных присоединением бактериальной инфекции. Принимать антибактериальные препараты в качестве профилактики развития осложнений - опасно и бесполезно.

Заболевший человек должен оставаться дома и не создавать угрозу заражения окружающих.

Профилактика

Самым эффективным способом профилактики гриппа является ежегодная вакцинация. Состав вакцины против гриппа меняется ежегодно. Прежде всего, вакцинироваться рекомендуется тем, кто входит в группу риска. Оптимальное время для вакцинации октябрь- ноябрь. Вакцинация детей против гриппа возможна, начиная с 6- месячного возраста.

Вакцины против большинства возбудителей острых респираторных вирусных инфекций не разработаны.

Универсальные меры профилактики

- Часто и тщательно мойте руки
 - Избегайте контактов с кашляющими людьми
 - Придерживайтесь здорового образа жизни (сон, здоровая пища, физическая активность)
 - o Пейте больше жидкости
 - Регулярно проветривайте и увлажняйте воздух в помещении, в котором находитесь
 - ® Реже бывайте в людных местах
 - Используйте маску, когда находитесь в транспорте или в людных местах
 - o Избегайте объятий, поцелуев и рукопожатий при встречах ®
- Не трогайте лицо, глаза, нос немытыми руками

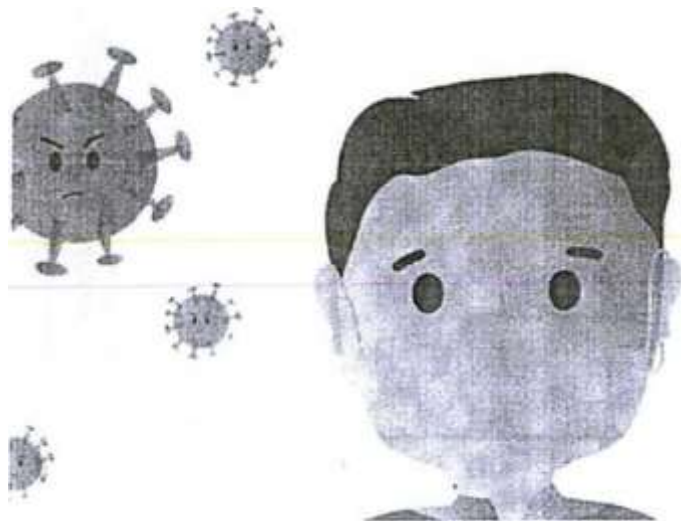
При первых признаках вирусной инфекции - обратитесь к врачу!

НАДЕНЬТЕ МАСКУ- ЗАЩИТИТЕ СЕБЯ ОТ КОРОНАВИРУСА !

КОГДА

- При контактах с людьми, имеющих симптомы ОРВИ (лихорадка, насморк, кашель, чихание, заложенность носа)
- Находясь в людных местах или транспорте
- При контактах с людьми, если у вас есть симптомы ОРВИ

Правильно надетая маска плотно прилегает к



лицу, закрывает рот, нос и подбородок. Вшитое крепление маски плотно прижато к спинке носа. Складки маски расправлены.

ТОЛЬКО В СОЧЕТАНИИ С ТЩАТЕЛЬНОЙ ГИГИЕНОЙ РУК И КАРАНТИННЫМИ МЕРАМИ, ИСПОЛЬЗОВАНИЕ МАСКИ БУДЕТ МАКСИ-

МАЛЬНО ЭФФЕКТИВНО ДЛЯ ПРЕДОТВРАЩЕНИЯ ЗАРАЖЕНИЯ И РАСПРОСТРАНЕНИЯ КОРОНАВИРУСА.

ВАЖНО

- Меняйте маску на новую каждые 2-3 часа или чаще
- Выбрасывайте маску в урну сразу после использования
- После прикосновения к использованной маске тщательно вымойте руки с мылом
- Не носите маску на безлюдных открытых пространствах. Это не целесообразно.

НЕЛЬЗЯ

- повторно использовать маску



Памятка: Профилактика гриппа и коронавирусной инфекции

Вирусы гриппа и коронавирусной инфекции вызывают у человека респираторные заболевания разной тяжести. Симптомы заболевания аналогичны симптомам обычного (сезонного) гриппа. Тяжесть заболевания зависит от целого ряда факторов, в том числе от общего состояния организма и возраста.

Предрасположены к заболеванию: пожилые люди, маленькие дети, беременные женщины и люди, страдающие хроническими заболеваниями (астмой, диабетом, сердечно-сосудистыми заболеваниями), и с ослабленным иммунитетом.

ПРАВИЛО 1. ЧАСТО МОЙТЕ РУКИ С МЫЛОМ.

Чистите и дезинфицируйте поверхности, используя бытовые моющие средства.

Гигиена рук - это важная мера профилактики распространения гриппа и коронавирусной инфекции. Мытье с мылом удаляет вирусы. Если нет возможности помыть руки с мылом, пользуйтесь спиртсодержащими или дезинфицирующими салфетками.

Чистка и регулярная дезинфекция поверхностей (столов, дверных ручек, стульев, гаджетов и др.) удаляет вирусы.

ПРАВИЛО 2. СОБЛЮДАЙТЕ РАССТОЯНИЕ И ЭТИКЕТ.

Вирусы передаются от больного человека к здоровому воздушно - капельным путем (при чихании, кашле), поэтому необходимо соблюдать расстояние не менее 1 метра от больных.

Избегайте трогать руками глаза, нос или рот. Вирус гриппа и коронавирус распространяются этими путями.

Надевайте маску или используйте другие подручные средства защиты, чтобы уменьшить риск заболевания.

При кашле, чихании следует прикрывать рот и нос одноразовыми салфетками, которые после использования нужно выбрасывать.

Избегая излишние поездки и посещения многолюдных мест, можно уменьшить риск заболевания.

ПРАВИЛО 3. ВЕДИТЕ ЗДОРОВЫЙ ОБРАЗ ЖИЗНИ

Здоровый образ жизни повышает сопротивляемость организма к инфекции. Соблюдайте здоровый режим, включая полноценный сон, потребление пищевых продуктов богатых белками, витаминами и минеральными веществами, физическую активность.

ПРАВИЛО 4. ЗАЩИЩАЙТЕ ОРГАНЫ ДЫХАНИЯ С ПОМОЩЬЮ МЕДИЦИНСКОЙ МАСКИ

Среди прочих средств профилактики особое место занимает ношение масок, благодаря которым ограничивается распространение вируса. Медицинские маски для защиты органов дыхания используют:

- при посещении мест массового скопления людей, поездках в общественном транспорте в период роста заболеваемости острыми респираторными вирусными инфекциями;
- при уходе за больными острыми респираторными вирусными инфекциями;
- при общении с лицами с признаками острой респираторной вирусной инфекции;

- при рисках инфицирования другими инфекциями, передающимися воздушно-капельным путем.

КАК ПРАВИЛЬНО НОСИТЬ МАСКУ?

Маски могут иметь разную конструкцию. Они могут быть одноразовыми или могут применяться многократно. Есть маски, которые служат 2, 4, 6 часов. Стоимость этих масок различная, из-за различной пропитки. Но нельзя все время носить одну и ту же маску, тем самым вы можете инфицировать дважды сами себя. Какой стороной внутрь носить медицинскую маску - непринципиально.

Чтобы обезопасить себя от заражения, крайне важно правильно ее носить:

- маска должна тщательно закрепляться, плотно закрывать рот и нос, не оставляя зазоров;
- старайтесь не касаться поверхностей маски при ее снятии, если вы ее коснулись, тщательно вымойте руки с мылом или спиртовым средством;
- влажную или отсыревшую маску следует сменить на новую, сухую;
- не используйте вторично одноразовую маску;
- использованную одноразовую маску следует немедленно выбросить в отходы.

При уходе за больным, после окончания контакта с заболевшим, маску следует немедленно снять. После снятия маски необходимо незамедлительно и тщательно вымыть руки.

Маска уместна, если вы находитесь в месте массового скопления людей, в общественном транспорте, а также при уходе за больным, но она нецелесообразна на открытом воздухе.

Во время пребывания на улице полезно дышать свежим воздухом и маску надевать не стоит.

Вместе с тем, медики напоминают, что эта одиночная мера не обеспечивает полной защиты от заболевания. Кроме ношения маски необходимо соблюдать другие профилактические меры.

ПРАВИЛО 5. ЧТО ДЕЛАТЬ В СЛУЧАЕ ЗАБОЛЕВАНИЯ ГРИППОМ, КОРОНАВИРУСНОЙ ИНФЕКЦИЕЙ?

Оставайтесь дома и срочно обращайтесь к врачу. Следуйте предписаниям врача, соблюдайте постельный режим и пейте как можно больше жидкости.

КАКОВЫ СИМПТОМЫ ГРИППА/КОРОНАВИРУСНОЙ ИНФЕКЦИИ высокая температура тела, озноб, головная боль, слабость, заложенность носа, кашель, затрудненное дыхание, боли в мышцах, конъюнктивит.

В некоторых случаях могут быть симптомы желудочно-кишечных расстройств: тошнота, рвота, диарея.

КАКОВЫ ОСЛОЖНЕНИЯ

Среди осложнений лидирует вирусная пневмония. Ухудшение состояния при вирусной пневмонии идёт быстрыми темпами, и у многих пациентов уже в течение 24 часов развивается дыхательная недостаточность, требующая немедленной респираторной поддержки с механической вентиляцией лёгких.

Быстро начатое лечение способствует облегчению степени тяжести болезни.

ЧТО ДЕЛАТЬ ЕСЛИ В СЕМЬЕ КТО-ТО ЗАБОЛЕЛ ГРИППОМ/ КОРОНАВИРУСНОЙ ИНФЕКЦИЕЙ?

Вызовите врача.

Выделите больному отдельную комнату в доме. Если это невозможно, соблюдайте расстояние не менее 1 метра от больного.

Ограничьте до минимума контакт между больным и близкими, особенно детьми, пожилыми людьми и лицами, страдающими хроническими заболеваниями.

Часто проветривайте помещение.

Сохраняйте чистоту, как можно чаще мойте и дезинфицируйте поверхности бытовыми моющими средствами.

Часто мойте руки с мылом.

Ухаживая за больным, прикрывайте рот и нос маской или другими защитными средствами (платком, шарфом и др.).

Ухаживать за больным должен только один член семьи.

ИСПОЛЬЗОВАНИЕ ОДНОРАЗОВОЙ МАСКИ СНИЖАЕТ ВЕРОЯТНОСТЬ ЗАРАЖЕНИЯ ГРИППОМ, КОРОНАВИРУСОМ И ДРУГИМИ ОРВИ

- НАДЕВАЙТЕ МАСКУ В ЗАКРЫТЫХ ПОМЕЩЕНИЯХ, В МЕСТАХ БОЛЬШОГО СКОПЛЕНИЯ ЛЮДЕЙ, ПРИ КОНТАКТАХ С ЛЮДЬМИ С СИМПТОМАМИ ВИРУСНОГО РЕСПИРАТОРНОГО ЗАБОЛЕВАНИЯ;
- МАСКА ДОЛЖНА ПЛОТНО ПРИЛЕГАТЬ К ЛИЦУ И ЗАКРЫВАТЬ РОТ, НОС И ПОДБОРОДОК;
- ПРИ НАЛИЧИИ ВШИТОГО КРЕПЛЕНИЯ В ОБЛАСТИ НОСА, ЕГО - НАДО ПЛОТНО ПРИЖАТЬ К СПИНКЕ НОСА;
- ЕСЛИ НА МАСКЕ ЕСТЬ СПЕЦИАЛЬНЫЕ СКЛАДКИ, - РАСПРАВЬТЕ ИХ;
- МЕНЯЙТЕ МАСКУ НА НОВУЮ КАЖДЫЕ 2-3 ЧАСА ИЛИ ЧАЩЕ;
- ВЫБРАСЫВАЙТЕ МАСКУ В УРНУ СРАЗУ ПОСЛЕ ИСПОЛЬЗОВАНИЯ;
- ПОСЛЕ ПРИКОСНОВЕНИЯ К ИСПОЛЬЗОВАННОЙ МАСКЕ - ТЩАТЕЛЬНО ВЫМОЙТЕ РУКИ С МЫЛОМ;
- НОСИТЬ МАСКУ НА БЕЗЛЮДНЫХ ОТКРЫТЫХ ПРОСТРАНСТВАХ НЕЦЕЛЕСООБРАЗНО;
- ПОВТОРНО ИСПОЛЬЗОВАТЬ МАСКУ НЕЛЬЗЯ;
- ТОЛЬКО В СОЧЕТАНИИ С ТЩАТЕЛЬНОЙ ГИГИЕНОЙ РУК И КАРАНТИННЫМИ МЕРАМИ ИСПОЛЬЗОВАНИЕ МАСКИ БУДЕТ МАКСИМАЛЬНО ЭФФЕКТИВНО ДЛЯ ПРЕДОТВРАЩЕНИЯ ЗАРАЖЕНИЯ И РАСПРОСТРАНЕНИЯ ИНФЕКЦИИ.

Рекомендации по профилактике гриппа и ОРВИ в детских общеобразовательных организациях

1. При подготовке к эпидемическому сезону по гриппу и ОРВИ необходимо провести следующие мероприятия:

1. Принять меры по подготовке образовательных организаций к работе в осенне-зимний период, обратив особое внимание:

на работу вентиляционных систем;

на условия соблюдения оптимального теплового режима, режима проветривания помещений;

на наличие необходимого оборудования и расходных материалов - термометров, переносных бактерицидных ламп, дезинфекционных средств с вирулицидной активностью для обработки помещений и поверхностей (парт, клавиатуры компьютеров и т.п.);

на наличие средств индивидуальной защиты органов дыхания для сотрудников, перчаток, моющих и дезинфекционных средств для рук в дозаторах, запас бумажных салфеток;

на организацию для школьников группы продленного дня сушильных шкафов для просушивания одежды после прогулки;

на наличие медицинского изолятора для временной изоляции детей с признаками ОРВИ с санузлом.

2. Обеспечить проведение иммунизации против гриппа сотрудников образовательных организаций.

3. Разработать графики и порядки проветривания, влажной уборки и обеззараживания бактерицидными облучателями помещений школы (классов, коридоров, санузлов, столовой и др.) на период роста заболеваемости гриппом и ОРВИ.

4. Организовать обучение персонала общеобразовательных организаций мерам личной профилактики гриппа и ОРВИ и мерам профилактики ОРВИ среди детей.

Обучить педагогический состав мерам по выявлению в процессе занятий детей с признаками гриппа и ОРВИ, обеспечить учителей инструкциями по мерам изоляции и информированию родителей.

5. Обучить клининговый персонал принципам уборки помещений в период роста заболеваемости гриппом и ОРВИ (проветривание, обработка поверхностей, в том числе парт, дверных ручек, перил дезинфектантами с вирулицидной активностью, обработка бактерицидными облучателями), определить кратность уборки санузлов с обработкой кранов и раковин.

Провести обучение клинингового персонала мерам личной профилактики гриппа и ОРВИ.

При использовании для уборки сотрудников клининговых компаний не рекомендуется допускать к работе в детских образовательных организациях лиц, не привитых против гриппа и кори.

Обеспечить клининговый персонал санитарно-защитной одеждой, моющими и дезинфицирующими средствами, инструкциями по уборке помещений.

6. Организовать работу «утренних фильтров», проработать схемы изоляции детей с признаками ОРВИ, выявленными посредством «утренних фильтров».

7. Обеспечить в санузлах для детей и сотрудников бесперебойное наличие мыла в дозаторах, дезинфицирующих средств для рук в дозаторах (или салфетки), наличие электрополотенец (или рулонных полотенец), наличие плакатов с правилами мытья рук.

Организовать работу «утренних фильтров», проработать схемы изоляции детей с признаками ОРВИ, выявленными посредством «утренних фильтров».

7. Обеспечить в санузлах для детей и сотрудников бесперебойное наличие мыла в дозаторах, дезинфицирующих средств для рук в дозаторах (или салфетки), наличие электрополотенец (или рулонных полотенец), наличие плакатов с правилами мытья рук.
8. Заготовить наглядные информационные материалы по профилактике гриппа и ОРВИ для родителей, школьников и сотрудников школы.
9. Провести обучающие занятия со школьниками и беседы с родителями по мерам профилактики гриппа:
 - о преимуществах вакцинации против гриппа;

о необходимости защищать органы дыхания при посещении общественных мест в период роста заболеваемости гриппом и ОРВИ, а также в случае наличия симптомов ОРВИ (кашель, насморк), о правилах ношения медицинской маски;

о соблюдении гигиены рук - мыть руки с мылом по возвращении домой, перед едой, после посещения туалета, после игры с животными; при насморке и кашле чаще мыть руки;

при поездке в общественном транспорте не снимать варежки (перчатки) и не трогать лицо;

- о воздержании от встреч с друзьями при появлении признаков заболевания (появление кашля, насморка, головной боли, слабости, температуры);

- об использовании одноразовых салфеток при кашле, чихании (прикрывать рот и нос одноразовыми салфетками, которые потом надо выбросить или положить в полиэтиленовый мешок, а руки помыть с мылом или обработать влажными салфетками; сморкаться нужно в одноразовые салфетки, после чего их необходимо выбросить и обработать руки с мылом);

- о необходимости одеваться в соответствии с погодными условиями; при посещении группы продленного дня при необходимости предусмотреть сменные вещи;

- не посещать с детьми массовых мероприятий в помещениях при подъеме заболеваемости гриппом и ОРВИ, постараться воздерживаться от поездок в общественном транспорте в этот период;

- воздержаться от встреч с родственниками (друзьями), если кто-то из них болен ОРВИ. При необходимости такой встречи защищать органы дыхания медицинской маской;

- при поездке в общественном транспорте в период подъема заболеваемости гриппом и ОРВИ защищать органы дыхания медицинскими масками.

- проветривать помещение, в котором дома находится ребенок, несколько раз в день (на время проветривания переводить ребенка в другое помещение).

- проводить влажную уборку детской комнаты не менее двух раз в течение дня; при сухом воздухе в помещении необходимо использовать увлажнители воздуха, так как пересохшая слизистая оболочка носовых ходов теряет барьерную функцию и наиболее подвержена воздействию возбудителей респираторных инфекций;

- как можно больше гулять на свежем воздухе - это укрепляет иммунитет и при этом заразиться гриппом практически невозможно;

- обеспечить себя и ребенка носовым платком, одноразовыми носовыми платками/влажными салфетками. Если ребенок добираться до школы общественным транспортом - обеспечить его на период подъема гриппа и ОРВИ медицинскими масками с учетом правил их использования;

- в случае заболевания ОРВИ, даже в легкой форме, необходимо остаться дома, поскольку заболевший является источником инфекции, и вызвать врача, так как легкие формы заболевания ОРВИ могут перейти в тяжелую форму с развитием дыхательной недостаточности;

- проводить назначенное врачом лечение;

- при повышении температуры необходимо соблюдать постельный режим независимо от степени тяжести болезни до нормализации температуры тела и стойкого улучшения состояния;

- не принимать антибиотики и сульфаниламиды, если они не назначены врачом: на вирус они не действуют и при неосложненном течении ОРВИ не нужны;

- предупредить родителей, что дети с признаками ОРВИ (насморк, кашель, ухудшение самочувствия и др.) при выявлении в ходе «утренних фильтров» будут изолироваться (с последующей госпитализацией), а дети, не привитые против гриппа, в период эпидемического подъема заболеваемости гриппом должны переводиться на дистанционное обучение.

II. В период подъема заболеваемости гриппом и ОРВИ

В период подъема заболеваемости гриппом и ОРВИ руководство школы должно обеспечить:

1. Регулярное информирование родителей о мерах профилактики гриппа и ОРВИ у детей (см. выше), информирование детей о правилах гигиены рук, в том числе посредством бесед, размещением наглядных материалов на информационных стендах и сайте школы, размещением информации в родительских чатах.

2. Обеспечить контроль за проведением противоэпидемических мероприятий в школе (работа «утренних фильтров» и оперативная изоляция выявленных детей с признаками ОРВИ, наличие информационных материалов для сотрудников, родителей, детей по профилактике гриппа и ОРВИ, правилам мытья рук; соблюдение режимов проветривания и уборки помещений, наличие в санузлах дозаторов с моющими и дезинфицирующими средствами, электрополотенец, контроль за состоянием здоровья сотрудников, обеспеченностью сотрудников средствами индивидуальной защиты органов дыхания (медицинскими масками) с учетом кратности их замены, соблюдением оптимального температурного режима в помещениях школы.

3. Принять меры по недопущению к работе и к занятиям лиц, больных ОРВИ. Немедленно изолировать детей и персонал с признаками гриппоподобного заболевания на момент прихода в дошкольную образовательную организацию, школу или болеющих в течение дня от других детей и персонала и отправить их домой.

4. На период подъема заболеваемости гриппом и ОРВИ клининговые сотрудники, а также сотрудники пищеблока, медицинский работник школы, сотрудники охраны должны работать в медицинских масках.

5. Педагогический персонал должен надевать медицинские маски при общении с родителями и ребенком с признаками ОРВИ при его выявлении в классе и при сопровождении в изолятор.

6. На период подъема заболеваемости гриппом и ОРВИ при возможности перевести учебный процесс на кабинетную систему, исключив перемещение детей по классам и этажам. Отменить уроки, во время которых учащиеся из нескольких классов должны находиться вместе.

7. Отменить мероприятия, во время которых учащиеся из нескольких классов или школ находятся вместе в больших группах в тесном контакте (спортивные мероприятия, дискотеки, спектакли, слеты и другие массовые события).

8. Не использовать общественный транспорт для перемещения учащихся.

9. При выявлении в классе ребенка с признаками ОРВИ ребенок направляется в изолятор, классная комната на перемене проветривается, парта, за которой сидел ребенок, и соседние парты, дверная ручка, рукомойник обрабатываются дезинфицирующим средством, проводятся влажная уборка и кварцевание с использованием бактерицидного облучателя рециркуляторного типа.

Выделить ограниченное число сотрудников для ухода за больными детьми, пока они находятся в изоляторе и не будут отправлены домой. В целях ограничения распространения гриппа эти сотрудники должны ограничить контакт с другими детьми и персоналом и находиться в медицинских масках и медицинских перчатках.

10. Обработка изолятора проводится по убытии заболевшего ребенка (детей).

11. Принять меры по недопущению переохлаждения детей в период прогулки группы продленного дня, обеспечить возможность просушки верхней одежды и обуви детей.

При росте заболеваемости гриппом дети и персонал, подверженные высокой степени риска возникновения осложнений гриппа (не привитые против гриппа), должны оставаться дома, пока уровень передачи гриппа высок.

12. В период подъема заболеваемости гриппом и ОРЗ родителям детей школьного и дошкольного возраста рекомендовать следующее:

- принимать меры по повышению сопротивляемости организма ребенка к ОРВИ, соблюдать принцип здорового образа жизни, что включает в себя:

- здоровое оптимальное питание - питание (включая потребление достаточного количества питьевой воды хорошего качества), которое обеспечивает рост, нормальное развитие ребенка, способствует укреплению его здоровья;

- достаточная физическая активность соответственно возрасту ребенка;

- закаливание - система процедур, способствующих повышению сопротивляемости организма к неблагоприятным воздействиям внешней среды, выработке условно-рефлективных реакций терморегуляции с целью ее совершенствования. При закаливании вырабатывается устойчивость организма ребенка к охлаждению и тем самым так называемым простудным заболеваниям.

Родителям рекомендуется регулярно проводить влажную уборку и часто проветривать помещение, где проживает ребенок, а также необходимо обеззараживать воздух с помощью разрешенного для этой цели оборудования.

Ежедневно гулять с ребенком на свежем воздухе; пешие прогулки позволяют повысить устойчивость организма к простудным заболеваниям.

Организовать рациональный режим питания, труда и отдыха ребенка соответственно его возрасту.

Следить за гигиеной ребенка, тщательно мыть руки с мылом после посещения общественных мест, по возвращении домой, после посещения санитарных комнат и перед приемом пищи.

Обучить ребенка правилам «респираторного этикета» (здоровым не касаться руками носа, рта и глаз, а больным не посещать общественные места без медицинских масок, кашлять и чихать в носовые платки, желательно одноразовые, или при их отсутствии - в сгиб локтя).

В период подъема заболеваемости гриппом и ОРВИ избегать мест массового скопления людей, при необходимости посещения многолюдных мест стараться соблюдать дистанцию в 1 м, обеспечить себя и ребенка средством индивидуальной защиты - медицинской маской, защищающей нос и рот.

13. При росте заболеваемости гриппом и ОРВИ руководство школы в целях пре-

рывания циркуляции респираторных вирусов среди учащихся и недопущения формирования массовых очагов гриппа и ОРВИ в школах должно обеспечить своевременное введение ограничительных мероприятий, в том числе приостановление учебного процесса в школах, отмену массовых культурных и спортивных мероприятий.

Что такое грипп и основные меры профилактики гриппа (дополнительная информация).

Грипп — это тяжелая вирусная инфекция. Грипп может приводить к серьезным осложнениям, в ряде случаев заканчивается летально, особенно у маленьких детей, пожилых людей, у лиц со сниженным иммунитетом. У лиц молодого возраста также имеется высокий риск тяжелого течения гриппа.

Эпидемии гриппа случаются каждый год в холодное время года и поражают значительное число населения.

Начинается заболевание внезапным общим недомоганием, головной болью, ломотой во всем теле, ознобом, повышением температуры до 39-40 градусов, потливостью, возможны головокружения, носовые кровотечения. Кашель и насморк бывают не всегда. Грипп — вовсе не безобидное заболевание, как считают многие. Он опасен осложнениями, чаще всего такими, как бронхит, пневмония, поражение почек, сердца.

Учитывая тяжелое течение заболевания и возможные негативные последствия, в нашей стране проводится бесплатная иммунизация населения против гриппа.

В случае заболевания не стоит заниматься самолечением, принимать антибиотики: они не защищают от гриппа и других респираторных вирусных инфекций и не лечивают от него. Лекарственные средства стоит принимать только по назначению врача.

При первых признаках гриппа больного необходимо немедленно уложить в постель и вызвать медицинского работника на дом. Помещение, где находится больной, следует тщательно проветривать, убирать, мыть пол и обтирать мебель водой с добавлением дезинфицирующих средств. При кашле и чихании больной должен закрывать рот и нос платком, а окружающие здоровые люди носить медицинские маски, которые необходимо менять каждые 4 часа. Больному необходимо выделить отдельное бельё, посуду, полотенце, которые после употребления следует кипятить, а затем стирать. Посуду обрабатывать кипятком.

Основные меры профилактики гриппа

1. Избегайте посещения многолюдных мест, компаний друзей или знакомых, поскольку там могут быть больные гриппом. Исключите развлекательные мероприятия.

2. В местах скопления людей и при близком контакте с ними, например, на лекциях в аудитории, на занятиях в учебном классе, в библиотеке, при нахождении в общественном транспорте, или в магазине, носите маску, защищающую нос и рот.

3. Чаще мойте руки с мылом. Старайтесь не прикасаться руками к своему носу, рту, глазам.

4. Не пользуйтесь чужими предметами личной гигиены (полотенцем, носовым платком), чужим мобильным телефоном — на них могут быть вирусы гриппа. Проветривайте свои жилые и учебные помещения. Проводите в них влажную уборку с использованием бытовых моющих средств.

1. Соблюдайте режим дня, режим труда и отдыха, включите в свой рацион овощи, фрукты, соки, употребляйте достаточное количество жидкости.

Старайтесь ежедневно гулять на свежем воздухе.

Это повысит устойчивость вашего организма к простудным заболеваниям.

2. При появлении симптомов гриппоподобного заболевания (повышение температуры тела, головная боль, боли в горле, насморк, кашель, рвота, жидкий стул) не ходите на занятия, оставайтесь дома, немедленно вызывайте врача поликлиники или скорую помощь.

С целью недопущения распространения гриппа и ОРВИ необходимо помнить, что золотым стандартом профилактики гриппа и ОРВИ является комбинация средств специфической и неспецифической защиты.

Индивидуальную профилактику гриппа можно разделить на два направления: неспецифическая и специфическая.

Неспецифическая профилактика предполагает применение средств, направленных на общее укрепление организма, создание барьеров на пути проникновения респираторных вирусов в организм через верхние дыхательные пути. Для укрепления организма проводят закаливание, витаминизацию, принимают средства, укрепляющие иммунитет. Для защиты органов дыхания используют прежде всего медицинские маски, а также такие средства, как оксолиновая мазь, гриппферон и др.

Специфическая профилактика предполагает введение вакцины. Вакцина защищает от заболевания гриппом, но не защищает от заболеваний, вызванных другими респираторными вирусами негриппозной этиологии.

Состав вакцин против гриппа обновляется ежегодно в соответствии с данными ВОЗ о том, какие вирусы гриппа будут циркулировать в данном эпидемическом сезоне. Риск заболеть гриппом у привитого человека минимальный, кроме того, вакцинация существенно уменьшает тяжесть течения заболевания ОРВИ и предотвращает развитие осложнений, так как в состав вакцин входят иммуномодуляторы.

Широко известный препарат с противовирусным действием для наружного применения — оксолиновая мазь, которой необходимо смазывать слизистую оболочку носа перед выходом из дома.

Не следует пренебрегать народными средствами профилактики - чесноком и луком. Они содержат особые вещества - фитонциды, которые препятствуют размножению бактерий и вирусов. Ешьте чеснок и лук при каждой удобной возможности отдельно или в составе блюд.

В период эпидемии гриппа рекомендуется принимать витамин С («Аскорбиновая кислота», «Ревит»), а также натуральный витамин С, содержащийся в шиповнике, клюкве, черной смородине, бруснике, жимолости, малине, цитрусовых и чаях, морсах из растений, богатых витамином С (шиповник, клюква, брусника, черная смородина и др.)

Соблюдать гигиену рук: грипп может распространяться через загрязненные руки или предметы, поэтому дети, родители и персонал должны знать о важности соблюдения гигиены рук и о надлежащих методах мытья рук; детям и персоналу необходимо часто мыть руки водой с мылом, особенно после кашля или чихания, перед едой и после посещения туалета; в туалетах и гигиенических комнатах необходимо бесперебойное наличие мыла, бумажных полотенец и дезинфицирующих средств; классные руководители ведут надзор за детьми (учащихся младших классов общеобразовательных школ) во время мытья рук.

«Респираторный этикет».

Вирусы гриппа распространяются, главным образом, от человека человеку через вдыхание мельчайших капелек, образующихся при кашле и чихании. При кашле и чихании рекомендуется прикрывать нос и рот одноразовым платком и выбрасывать его в урну после использования, а также мыть руки.

Для соблюдения «респираторного этикета» дети и персонал должны быть обеспечены одноразовыми платками и проинструктированы о важности «респираторного этикета», включая нежелательности касания лица руками. При отсутствии носового платка эпидемиологи рекомендуют чихать или кашлять в сгиб локтя, ограничив рукавом пространство распространения вирусов и сохранив в чистоте собственные руки.

Правила использования медицинской маски

КОГДА НАДЕВАТЬ?

Надевайте маску в людных местах, в транспорте, при контактах с людьми, имеющими признаки острой респираторной вирусной инфекции.

При контактах со здоровыми людьми, в случае если вы больны.

ВАЖНО!

Специальные складки на маске надо развернуть, вшитую гибкую пластину в области носа следует плотно прижать к спинке носа для обеспечения более полного прилегания к лицу.

СКОЛЬКО РАЗ?

Медицинскую маску используют однократно.

КАК?

Надевать маску следует так, чтобы она закрывала рот, нос, подбородок и плотно фиксировалась (при наличии завязок на маске их следует крепко завязать). Если одна из поверхностей маски имеет цвет, то маску надевают белой стороной к лицу.

КАК ЧАСТО?

Менять маску - 1 раз в 3 часа (или чаще).

Если маска увлажнилась, ее следует заменить на новую.

УТИЛИЗАЦИЯ!

Выбрасывайте маску сразу после использования.

ПОМНИТЕ!

В сочетании с тщательной гигиеной рук и карантинными мерами маска максимально снизит риск заражения гриппом, коронавирусом и ОРВИ.

